

Une nouvelle espèce du genre  
**Tyrannochthonius** Chamb. des îles  
Canaries, avec remarques sur les genres  
**Apolpiolum** Beier et  
**Calocheirus** Chamberlin  
(Arachnida, Pseudoscorpiones)

par Volker MAHNERT<sup>o</sup>

### Résumé

Deux espèces nouvelles sont décrites des îles Canaries : *Tyrannochthonius superstes* n. sp. (Chthoniidae) d'un tube volcanique de l'île de Ténériffe, et *Calocheirus mirus* n. sp. (Olpiidae) de l'île de Gomera. L'espèce du genre *Tyrannochthonius* est fortement adaptée à la vie cavernicole et représente probablement le témoin d'une ancienne faune. L'étude de la nouvelle espèce de la famille d'Olpiidae et de l'espèce-type du genre *Calocheirus* Chamberlin nous amène aux considérations suivantes : *Apolpiolum* Beier est relégué en synonymie du genre *Calocheirus* Chamb., son espèce-type, *peregrinum* Beier, en synonymie d'*atopos* Chamb. Un nouveau genre, *Cardiolum* est proposé pour les espèces *Apolpiolum stupidum* Beier (son espèce-type) et *A. aeginense* Beier. *A. rhodium* Beier est considéré comme synonyme de *stupidum*. Les différences subtiles entre les genres *Calocheirus* et *Aphelolpium* Hoff sont mises en évidence.

### Summary

Two new species of pseudoscorpions are described from the Canary Islands : *Tyrannochthonius superstes* n. sp. (Chthoniidae) from a volcanic tube on Teneriffe and *Calocheirus mirus* n. sp. (Olpiidae) from Gomera. The *Tyrannochthonius* species is a highly adapted cave dwelling species and probably represents an old faunal relict. The study of the new Olpiid species and of *Calocheirus atopos* Chamberlin, the type species of this genus, yielded the following results : *Apolpiolum* Beier is sunk in synonymy of *Calocheirus* Chamb., its type species *peregrinum* Beier in synonymy of *atopos* Chamb.; a new genus, *Cardiolum*, is erected to include *Apolpiolum stupidum* Beier (as type species) and *Apolpiolum aeginense* Beier, *Apolpiolum rhodium* Beier is considered a synonym of *A. stupidum*. The differences between *Calocheirus* and *Aphelolpium* Hoff are pointed out.

---

<sup>o</sup> Muséum d'Histoire naturelle, case postale 434, CH-1211 Genève 6, Suisse.

## Introduction

Depuis près de 20 ans les pseudoscorpions des îles Canaries ont fait l'objet d'un certain nombre de publications. La faune semblait, avec 22 espèces et sous-espèces signalées, bien connue. Mais des récoltes faunistiques récentes, effectuées par MM. C. BESUCHET (Genève), J. WUNDERLICH (Straubenhardt) et surtout P. OROMI et ses collaborateurs (La Laguna) m'ont permis d'identifier non seulement des espèces endogées nouvelles pour la faune de cet archipel, mais d'y découvrir aussi deux espèces inédites dont une fortement adaptée à la vie cavernicole. Dans cette note, je me limite volontairement à la description de ces espèces nouvelles (un résumé de la faune des îles Canaries étant prévu ultérieurement) et à la discussion du problème posé par les espèces placées jusqu'ici dans le genre *Apolpiolum* BEIER.

### *Tyrannochthonius (T.) superstes* n. sp. (Figs 1-5)

*Matériel*: Espagne, îles Canaries, Ténérife, Cueva Felipe Reventón, 17.III. 1984, lg. P.

Oromi: 1 ♂ (holotype), 3 ♀ (paratypes); paratypes 6 ♂ 7 ♀, récoltés dans la même grotte par MM. P. OROMI, J.J. HERNANDEZ et J.L. MARTIN, XII.1983-III.1984.

Holotype et 2 ♂ 3 ♀ paratypes déposés dans les collections du Departamento de Zoología de l'Universidad, La Laguna, Tenerife; 4 ♂ 4 ♀ paratypes dans le Muséum d'Histoire naturelle Genève.

*Description* (données morphométriques basées sur 4 ♂ 3 ♀) : Céphalothorax aussi long que large, à peine rétréci vers l'arrière, yeux absents, épistome étroit, pointu et bien saillant; 18 soies céphalothoraciques: 4/6/4/2/2. Chétotaxie des tergites: I-II 4, III 4(5), IV 4-6, V-VII 6, VIII-IX 6-7, X 4, XI 4 (dont 2 poils tactiles). 2 soies sur chaque lobe des hanches des pattes-mâchoires, hanches des pattes-mâchoires à 3 soies, hanches des pattes I à 3 soies, angle distal externe digitiforme, hanche II 3 soies et 7-9 épines coxales, finement dentelées des deux côtés, III-IV 5, tubercule intercoxal absent; 10-11 (♀) resp. 11-13 (♂) soies sur l'opercule génital, 27-30 soies réparties des deux côtés de la fentes génitale, sternite III : normalement 6 soies + 3-4 le long de chaque stigmat, IV 6 (♀) resp. 7-9 (♂) soies, V 10-11, les suivants normalement avec 9 soies, le dernier avec 7 (dont 2 poils tactiles). Chélicère : 5 soies sur la main, doigt mobile sans tubercule fileur, serrula externa : 26-27 lames; 8 soies plumbeuses au flagelle, la première légèrement isolée; pattes-mâchoires : fémur 8,5-9,1 (♂) resp. 7,9-8,8 (♀) fois aussi long que large et 2,24-2,31 fois aussi long que le tibia, celui-ci 2,6-3,0 (♀) resp. 2,9-3,2 (♂) fois, main 2,8 (♀) fois, resp. 2,8-3,2 (♂), sans une longue soie forte à la base interne du doigt fixe, avec une légère dépression proximale des trichobothries *ib/isb*, pince 10,3-10,6 (♀) resp. 10,3-11,6 (♂) fois; doigts 2,7-28 fois aussi long que la main; doigt fixe avec 49-56 dents en forme de dents de scie et alternativement inclinées dans deux plans légèrement différents, doigt mobile avec 51-58 dents, sensille distal de *b*, base du doigt non modifiée et sans armature interne. Patte I : basifémur 7,1-8,3 fois aussi long que large et 1,7-1,8 fois aussi long que le téléfémur, celui-ci 5,2-5,8 fois, tibia 5,7-6,6 fois, tarse 13,1-15,8 fois; patte IV : fémur

4,3-4,9 fois, tibia 7,3-8,3 fois, basitarse 3,4-3,9 fois, télotarse 14,3-15,3 fois aussi long que large et 2,6-2,9 fois aussi long que le basitarse.

Dimensions en millimètres : Céphalothorax 0,62-0,67/0,64-0,69 (♀: 0,69-0,79/0,69-0,85); pattes-mâchoires : fémur 1,34-1,49/0,16 (1,52-1,71/0,17-0,22), tibia 0,59-0,67/0,20-0,22 (0,66-0,75/0,22-0,28), main 0,57-0,63/0,20-0,22 (0,61-0,71/0,22-0,25), longueur des doigts 1,52-1,71 (1,72-1,95), longueur de la pince 2,07-2,31 (2,32-2,62); patte I : basifémur 0,73-0,81/0,09-0,10 (0,82-0,93/0,10-0,13), télofémur 0,43-0,48/0,08-0,09 (0,47-0,57/0,08-0,10), tibia 0,41-0,47/0,06-0,08 (0,44-0,51/0,07-0,08), tarse 0,84-1,10/0,05-0,07 (♂ ♀); patte IV : fémur 1,05-1,17/0,24-0,28 (1,15-1,32/0,24-0,29), tibia 0,76-0,86/0,10-0,12/0,85-0,98/0,11-0,13), ('basitarse 0,32-0,35/0,09-0,10 (0,33-0,38/0,09-0,11), télotarse 0,85-0,94/0,06 (0,91-1,08/0,06-0,07).

Derivatio nominis : *superstes*, lat., survivant.

La découverte d'une espèce cavernicole très évoluée dans une grotte (un tube volcanique) de l'île de Ténérife ne constitue pas en soi une très grande surprise. Mais l'espèce se range sans grande hésitation dans le genre *Tyrannochthonius*, qui n'est actuellement connu, sur le continent africain, qu'au sud du Sahara. Le genre *Paraliochthonius*, par contre, est représenté par une espèce, dans l'archipel des Canaries (île de Lanzarote).

Lors d'une récente mise au point MUCHMORE (1984) a précisé les caractères des genres *Tyrannochthonius* CHAMB. et *Paraliochthonius* BEIER. La nouvelle espèce du genre *Tyrannochthonius* montre la plupart de ces caractères, à l'exception de la position des soies à la base de l'épistome : leur position est semblable à celle, typique, du genre *Paraliochthonius*. Normalement, chez *Tyrannochthonius*, les doigts de la pince portent des dents hétérogènes, avec des microdentures placés entre deux grandes dents; la nouvelle espèce possède une denture omodont, l'arrangement des dents en deux rangées dans deux plans différents simule une légère hétérodontie.

Cinq espèces cavernicoles du genre *Tyrannochthonius* sont signalées du continent américain (Mexique, Guatémala, Pérou), deux ont été décrites de tubes volcaniques de l'île d'Hawaï. La nouvelle espèce est isolée des autres par ses rapports morphométriques et par les caractères cités ci-dessus. Elle fait partie d'un groupe d'espèces chez lequel la base du doigt mobile de la pince n'est pas modifiée et dont on connaît plusieurs espèces sur le continent africain, surtout en Afrique de l'Est et en Afrique centrale. L'ouest de l'Afrique semble être colonisé par un autre groupe d'espèces.

Remarques sur les genres *Calocheirus* CHAMBERLIN, 1930, et *Apolpiolum* BEIER, 1963.

- a) *Calocheirus* CHAMBERLIN, 1930 (*Ann. Mag. nat. Hist.*, ser. 10, 5(1): 588-590,607; espèce-type: *Calocheirus atopus* CHAMBERLIN, 1930 (*ibid.*, p. 607-608, fig. 211), localité type: env. Port Sudan, Egypte (Soudan actuel).

La description originale, très succincte, de ce genre nécessite une redescription basée sur le type (♂) déposé dans les collections du British Museum (Nat. Hist.): Céphalothorax légèrement granulé sur les côtés antérieurs, 4 soies au bord postérieur, un sillon transver-

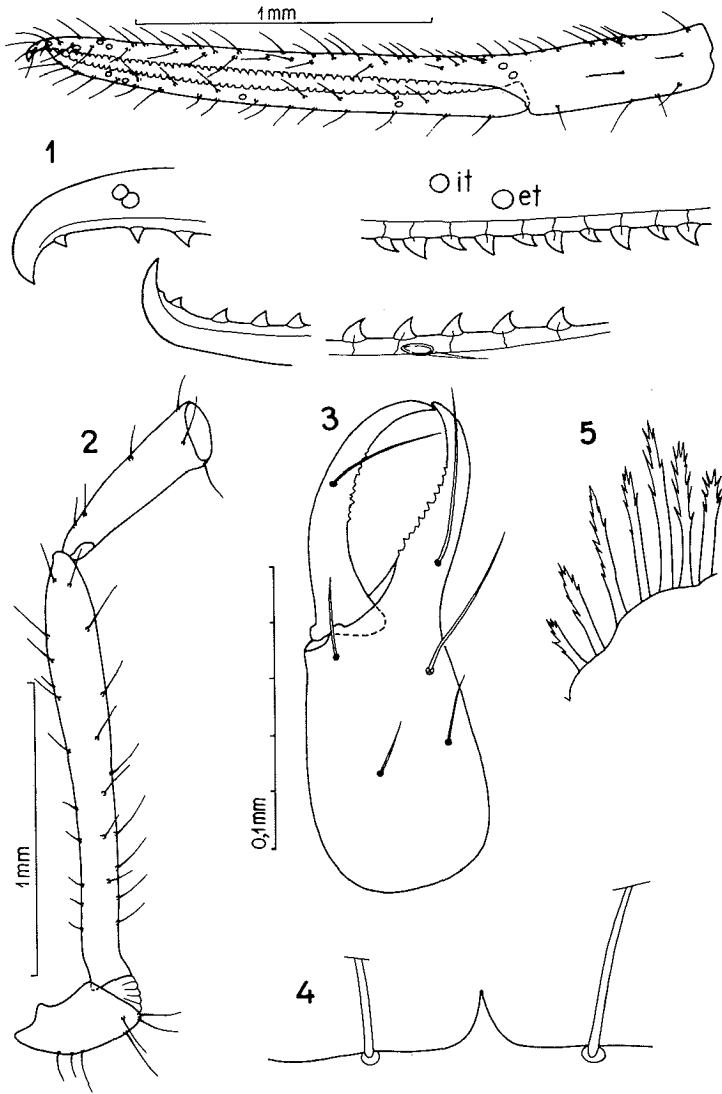
sal peu marqué, réticulé, juste avant le bord postérieur; tergites non divisés, I-VIII 4 soies, IX 6 (2 poils tactiles), X 8 (4 poils tactiles), XI 10 (4 poils tactiles); opercule génital avec 12 soies, dont six au bord médian, sac génital médian apparemment simple, non divisé, les conduits des glandes postérieures fusionnés en un seul conduit; sternites III et IV 6 soies, V 5, VI 8, VII-X 6, le dernier avec 2 poils tactiles. Chélicère : main avec 5 soies, doigt fixe avec 3 grandes et 2 petites dents; lobe subapical du doigt mobile long, conique, galéa avec trois courtes digitations, serrula externa à 17 lames, deux soies au flagelle (la première avec 2 dents); pattes-mâchoires (figs 11-12) : fémur indistinctement granulé dans sa partie basale interne, avec un poil tactil dorsal près du pédicule (TS = 0,15), 4,0 fois plus long que large (0,66 mm/0,16), tibia 3,3 fois (0,53/0,16), main avec pédicule 1,4 fois (0,54/0,32), pince avec pédicule 3,5 fois (longueur 1,12 mm), doigts 1,56 fois plus longs que la main avec pédicule, longueur 0,70 mm; doigt fixe avec 28 dents, doigt mobile avec env. 24 dents ou vestiges (canaux dentaires seuls visibles) (env. 8 dents distales avec pointe); trichobothries : *eb-esb-ib-isb* à la base du doigt fixe, *est* approximativement au milieu, *ist-it-et* équidistantes, près de la pointe du doigt, nodus ramosus proximal de *ist*, *st* légèrement plus proche de *t* que de *sb*, nodus ramosus proximal de *t*; distale de *t* insère une soie modifiée, légèrement lancéolée; une rangée de soies sensorielles sur les deux doigts; patte ambulatoire I : basifémur 4,0 fois plus long que large (0,33/0,08) et 2,1 fois plus long que le téléfémur, qui est 2,0 fois plus long que large (0,16/0,08), tibia 5,0 fois, basitarse 5,6 fois (0,23/0,04) plus long que large et 1,54 fois plus long que le télotarso, qui est 5,2 fois plus long que large (0,15/0,03); patte IV : fémur 2,6 fois (0,60/0,23), tibia 4,6 fois (0,42/0,09), basitarse 4,4 fois plus large (0,23/0,05) et 1,11 fois plus long que le télotarso, qui est 5,4 fois plus long que large (0,20/0,04), chétotaxie du basitarse : TB + 2/3/4, paires, arolium non divisé et nettement plus long que les griffes.

Le genre peut ainsi être redéfini: céphalothorax avec un sillon transversal peu marqué; flagelle des chélicères à deux soies; un poil tactile au fémur des pattes-mâchoires, trois trichobothries (*et-it-ist*) près de la pointe du doigt, *est* au milieu, *st* bien séparée de *sb* et *b*, nodus ramosus proximal de *ist* resp. de *t*, une soie modifiée proche de *t*; soies des derniers tergites simples, lisses; basifémur de la patte I nettement plus long que le téléfémur; arolium non divisé, plus long que les griffes; trachées enflées, en forme de sacs.

b) *Apolpiolum* BEIER, 1963 (*Israel J. Zool.* 12: 189): espèce type: *Apolpiolum peregrinum* BEIER, 1963 (*ibid.*, p. 189-190, fig.4); localité type: Horvot Mezada Plateau, Israël.

Le genre et l'espèce sont suffisamment définis par la description originale et par la description de la variabilité de certains caractères (MAHNERT 1980). Une étude supplémentaire de cette espèce a révélé encore deux caractères importants qui n'étaient pas signalés dans la littérature : le tronc basal des trachées est fortement enflé, en forme de sac, une soie modifiée lancéolée (en forme d'épée) est présente près de la trichobothrie *t*.

*Apolpiolum* possède ainsi tous les caractères du genre *Calocheirus* et aucun doute ne subsiste, il doit être considéré comme synonyme junior subjectif de *Calocheirus* CHAMBERLIN (nov. syn.). Mais il n'est pas étonnant que BEIER, à l'occasion de la création du genre ne l'ait pas comparé à *Calocheirus* : dans sa description originale (CHAMBERLIN, 1930), la position des trichobothries *ist* et *it* a été indiquée d'une façon tout à fait erronée et



Figs 1-5 : *Tyrannochthonius (T.) superstes* n. sp., ♂ holotype; 1 : pince des pédipalpes, dents des doigts agrandies; 2 : fémur et tibia des pédipalpes; 3 : chélicère; 4 : épistome; 5 : épines coxales.

cette erreur s'est répétée dans une publication ultérieure (CHAMBERLIN 1931, p. 130, fig. 31 B). Tous les chercheurs se sont laissé tromper par la suite.

L'espèce *peregrinum* ne diffère de *atopos* que par quelques détails : tergite I avec 4 soies, patte-ambulatoire IV (fémur, tibia) légèrement plus trappue. Ces caractères sont soumis à une certaine variabilité et ne justifient pas la reconnaissance de deux taxa différents: *peregrinum* BEIER est considéré comme synonyme junior subjectif (nov. syn.).

Le genre *Calocheirus* CHAMBERLIN renferme ainsi quatre espèces : *atopos* signalée du Soudan, d'Israël et de l'Arabie Saoudite) et trois espèces des îles Canaries : *canariensis* (BEIER), *gigas* (MAHNERT) et *mirus* n. sp. Ces deux aires de répartition sont séparées par toute l'Afrique du Nord d'où aucun exemplaire de ce genre n'a été signalé jusqu'ici. Mais de futures récoltes vont probablement amoindrir ces lacunes dans nos connaissances.

c) *Cardiolum* n. gen., espèce-type : *Apolpiolum stupidum* BEIER, 1963 (*Israel J. Zool.* 12: 1912, fig.5); localité type : Israël (Aqua Bella).

A l'occasion de la description du genre *Apolpiolum*, BEIER (1963) y avait inclus une deuxième espèce, *stupidum* d'Israël, et par la suite, les espèces *rhodium* BEIER, 1965 (île de Rhodes) et *aeiginense* BEIER, 1966 (île d'Aegina). L'étude de ces espèces a révélé des caractères d'une importance générique qui ne permettent pas de maintenir ce groupe d'espèces dans *Calocheirus* : la combinaison de ses caractères ne correspondant apparemment à aucun genre décrit, je dois proposer pour lui un nouveau genre.

*Description* : céphalothorax plus long que large, sans sillon transversal; 4 yeux; tergites moyens avec 4-6 soies, toutes simples et lisses; tergites non divisés; chélicère avec 5 soies sur la main, galea trifid (une branche subapicale), lobe subapical du doigt mobile petit, triangulaire, 3 soies (dont une dentelée) au flagelle; troncs des trachées normaux (ceux de la deuxième paire nettement plus minces), conduit des glandes médianes postérieures impair; fémur des pédipalpes avec un poil tactile situé dans le tiers basal et dorsal, main fortement bombée sur la face interne, les dents s'estompent dans la partie basale des doigts, trichobothries : *et-it-ist* dans la moitié distale du doigt fixe, *est* rapprochée au groupe formée de *eb-esb-ib-isb*, *isb* distale par rapport à *ib*; *st* plus proche de *sb* que de *t*, canaux à venin courts, nodus ramosus légèrement distal de *it* resp. de *t*; une rangée de soies sensorielles sur chaque doigt; pattes ambulatoires : basifémur de la première patte nettement plus long que le téléfémur, arolium simple, plus long que les griffes.

Le nouveau genre ressemble beaucoup au genre néotropical *Apolpium* BEIER, avec lequel il a en commun la position des trichobothries, la position du nodus ramosus, la forme des pédipalpes, la présence d'un poil tactile au fémur des pédipalpes et le rapport de longueur entre basi- et téléfémur de la première patte ambulatoire. Il se distingue de lui par la chétotaxie des tergites et par la position de la trichobothrie *isb* (au même niveau que *ib*, ou même basale par rapport à *ib*). Par certains caractères *Cardiolum* se rapproche aussi du genre africain *Nanolpium* BEIER mais chez celui-là le groupe basal de trichobothries est formé par 6 trichobothries, y compris *ist* et *est*. De *Calocheirus* il se distingue par la position basale de *est*, par les canaux à venin plus courts, par les trachées non enflées et par l'absence d'une soie lancéolée près de *t*.

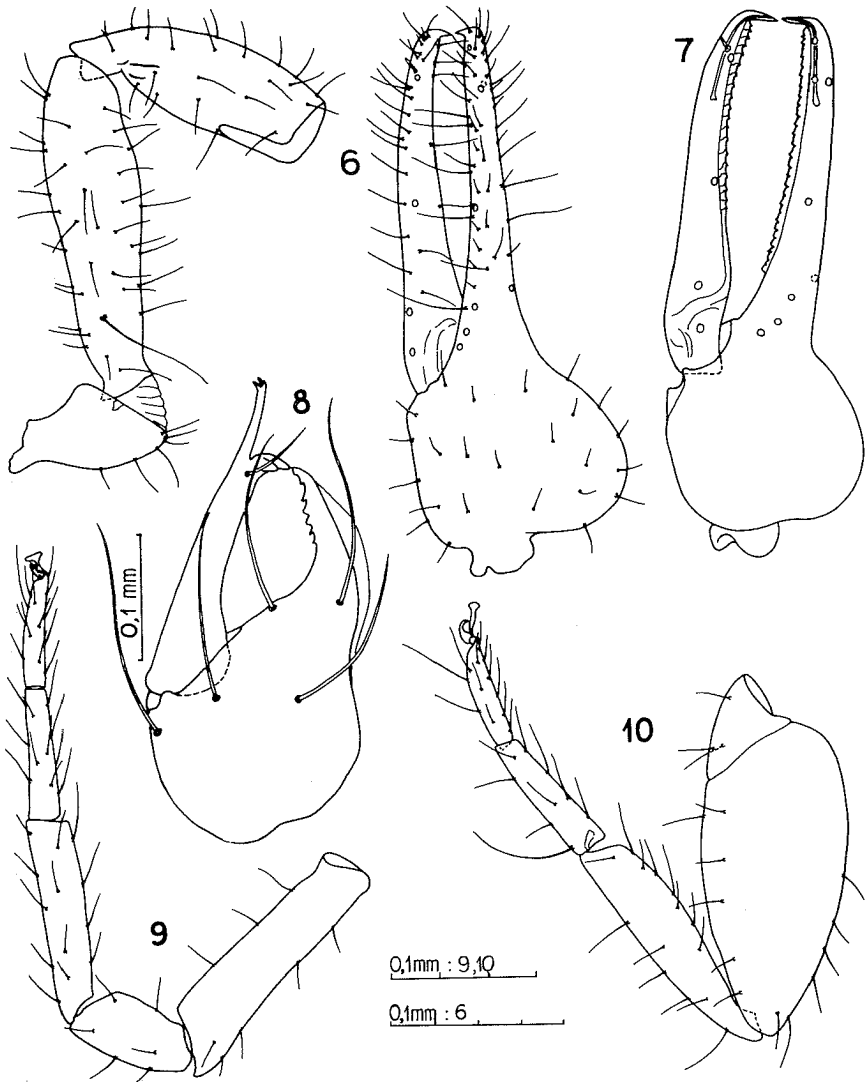
Outre l'espèce-type, le genre renferme une deuxième espèce, *aeiginense* (BEIER); l'examen du spécimen-type d'*Apolpiolum rhodium* (Mus. Vienne) et du matériel supplémentaire récolté par mon collègue C. BESUCHET sur l'île de Rhodes ne permet pas de maintenir le statut de cette espèce : les différences entre *rhodium* et *stupidum*, soulignées par BEIER (1965), ne sont pas constantes (forme des yeux, chétotaxie des tergites, position de la trichobothrie *ist*) : je considère donc *rhodium* comme synonyme junior subjectif de *stupidum* (nov. syn.).

Les différences entre *Cardioliptium* et *Apolpiolum* semblent très minces, mais soulignons l'importance de la chétotaxie des tergites, assez grande au niveau générique des Ophiinae et l'argument biogéographique. Les genres *Calocheirus* et *Aphelolpium* HOFF sont eux aussi deux genres très proches l'un de l'autre et séparés par des différences subtiles : trachées normales, quelques soies des tergites postérieurs dentelées et absence d'une soie lancéolée près de *t* caractérise *Aphelolpium* par rapport à *Calocheirus* (MUCHMORE 1979).

### **Calocheirus mirus n. sp. (Figs 6-10)**

**Matériel** : Iles Canaries, Gomera, Valle Gran Rey, alt. 20 m, ss. pierres près de la plage, VII.1982, lg. J. WUNDERLICH : 1 ♀ (holotype), 1 ♂ 1 ♀ (paratypes). Le holotype et le paratype ♂ sont déposés dans les collections du Muséum d'Histoire naturelle de Genève, le paratype ♀ dans la collection de J. WUNDERLICH.

**Description** : Céphalothorax 1,4(♀) resp. 1,6(♂) fois aussi long que large; lisse, un sillon transversal, réticulé et peu marqué, avant le bord postérieur, cucullus nettement plus long que le diamètre des yeux antérieurs, sillon longitudinal peu marqué, 2 paires d'yeux; 27-31 soies céphalothoraciques, dont 8 au bord antérieur et 4 (♂) resp. 5-6 (♀) au bord postérieur. Formule chétotaxique des tergites : I 3(♂)/4(♀), II 4(♂)/5(♀), III-VIII 6 (variation d'une unité possible), IX 8 (2 poils tactiles), X 6-7 (4 poils tactiles), XI 8-10 (2 poils tactiles, 2-4 poils discaux); hanches des pattes-mâchoires avec 11-13 poils, leur lobe avec 5 poils (dont 3 au bord), hanche I : 5-8, II 8-11, III 7-9, IV 7(♂)/11-13(♀); opercule génital du ♂ avec un groupe central de 7 soies (4/3) plus 4 soies discales, sac génital médian divisé en deux dans sa partie apicale, les conduits des glandes postérieures fusionnés en un seul conduit; opercule génital de la ♀ avec 4-5 soies médianes, la plaque criblée médiane divisée en trois plaques, les plaques criblées latérales triangulaires, allongées; les sternites normalement avec 6 soies (variation d'une unité possible), les bords des stigmata sans soies; le dernier sternite avec 2 poils tactiles; trachées enflées en forme de sac à leur base. Chélicère : mains avec 5 soies, galéa long, avec trois digitations terminales/subterminales (♂ ♀), serrula externe à 18 lames, 2 soies au flagelle (légèrement dentelées), lobe subapical du doigt mobile pointu (chez 1 ♀ le lobe possède deux petites pointes); pattes-mâchoires lisses, trochanter sans tubercule, fémur pourvu d'une longue soie tactile dorsale près du pédicule (TS = 0,16(♂)/0,21-0,24(♀)), 4,7(♂)/3,7(♀) fois aussi long que large, tibia 3,5(♂)/2,9-3,0(♀) fois, main avec pédicule 1,2(♂)/0,85-0,9(♀) fois, pince avec pédicule 3,4(♂)/2,5-2,6(♀) fois, sans pédicule 3,2(♂)/2,-2,5(♀) fois, doigts



Figs 6-10: *Calocheirus mirus* n. sp., ♀; 6: pédipalpe; 7: disposition des trichobothries; 8: chélicère; 9: patte ambulatoire I; 10: patte ambulatoire IV.



1,8(♂)/2,0(♀) fois aussi longs que la main avec pédicule, légèrement écartés; doigt fixe avec 26-31 dents pointues, doigt mobile fortement sclérotisé à sa base, avec 18-21 dents peu distinctes dans la partie basale, une soie lancéolée (en forme d'épée) peu distale de *t*; trichobothries : *est* proximale au milieu du doigt, *it/ist* presque à la même hauteur et très proche de *et*, *nodus ramosus* proximal de *ist* resp. presque à mi-chemin entre *t* et *st*; des rangées de petites soies (? sensorielles) sur les doigts; patte I : basifémur 3,8-4,2 fois aussi long que large et 2,1-2,2 fois aussi long que le téléfémur, celui-ci 2,0-2,1 fois, tibia 4,7-5,1 fois, basitarse 3,9-4,0 fois aussi long que large et 1,05-1,16 fois aussi long que le télotarse, celui-ci 5,0-5,5 fois aussi long que large; patte IV : fémur 2,4-2,5 fois, tibia 4,4-4,6 fois, basitarse avec une soie tactile basale, 3,9-4,2 fois aussi long que large et 1,2-1,3 fois aussi long que le télotarse, celui-ci 5,5(♂)/4,2-4,6 fois aussi long que large; arolium non divisé et nettement plus long que les griffes simples.

Dimensions en mm : céphalothorax 0,66/0,40 (♀: 0,71-0,76/0,53-0,57); pattes-mâchoires : fémur 0,69/0,15 (♀: 0,75-0,81/0,20-0,22), tibia 0,52/0,15 (0,58-0,62/0,20-0,22), main avec pédicule 0,40/0,32 (0,42-0,49/0,50-0,55), longueur des doigts 0,70 (0,86-0,97), longueur de la pince avec pédicule 1,08 (1,27-1,43); patte I : basifémur 0,34/0,08 (0,38-0,40/0,09-0,10), téléfémur 0,16/0,08 (0,18-0,19/0,09-0,10), tibia 0,26/0,05 (0,29-0,32/0,06), basitarse 0,18/0,05 (0,19-0,20/0,05), télotarse 0,15/0,03 (0,18/0,03-0,04); patte IV : fémur 0,62/0,26 (0,69-0,76/0,27-0,30), tibia 0,46/0,10 (0,49-0,54/0,11-0,12), basitarse 0,24/0,06 (0,26-0,30/0,07), télotarse 0,20/0,04 (0,20-0,24/0,05).

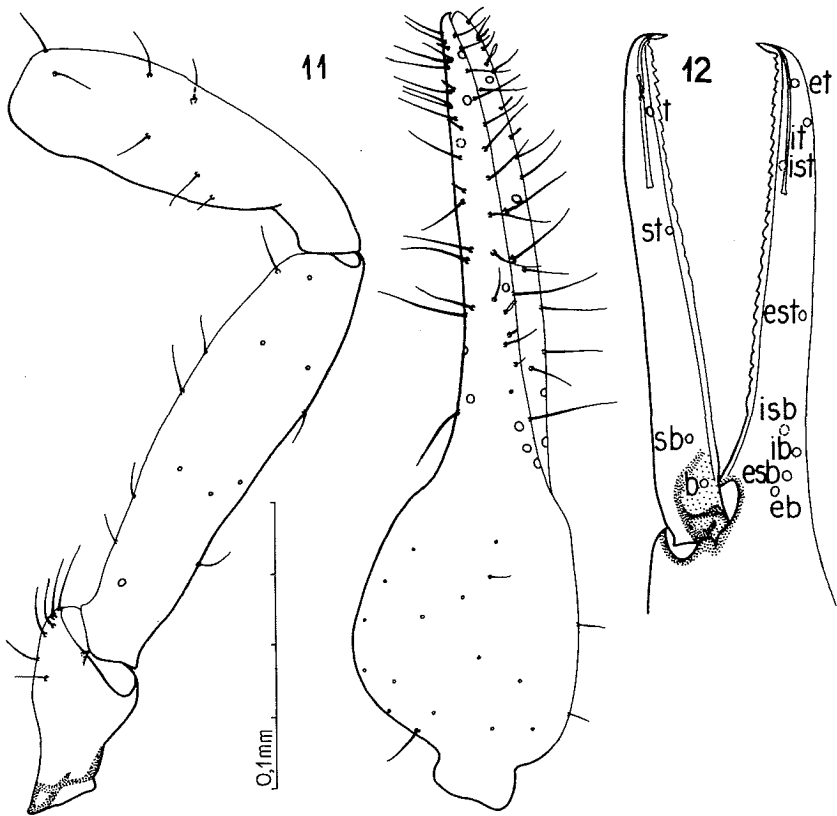
Derivatio nominis : *mirus*, lat., étonnant, surprenant (en allemand : wunderlich), se veut d'une part un patronyme du collecteur J. WUNDERLICH, d'autre part insiste sur la synonymie surprenante résultant de l'étude de cette espèce.

C'est la troisième espèce de ce genre découverte dans l'archipel des Canaries, après *canariensis* (BEIER) signalée de Hierro, Fuerteventura, Ténériffe et Gomera, et *gigas* (MAHNERT) décrite de Gran Canaria. La nouvelle espèce prend une position intermédiaire entre *canariensis* et *gigas*, en ce qui concerne tous les caractères taxonomiques, et se différencie facilement de ces deux espèces par la taille, les rapports morphométriques, le nombre de dents des doigts, etc... De l'espèce *atopos* CHAMB. (du Proche Orient) elle diffère par la chétotaxie des tergites et par un dimorphisme sexuel prononcé dans les rapports de taille des pédipalpes et surtout dans la forme de la main chez la femelle.

### **Calocheirus canariensis (BEIER) nov. comb.**

**Matériel** : Canaries, Ténériffe, en dessus de Masca, ss. pierre, VIII.1984; lg. H. Franz : 1 ♂; Ténériffe, Las Galletas, ssp. pierre, IV. 1982; lg. J. Wunderlich : 1 ♂ 1 ♀; Gomera, Valle Gran Rey, alt. 20 m, ss. pierres, VII.1982, lg. J. Wunderlich : 1 ♂ (sympatrique avec *C. mirus* n. sp.).

Les spécimens de Ténériffe et de Gomera ne diffèrent guère de la description originale, basée sur du matériel provenant de l'île de Hierro. Si les rapports morphométriques sont identiques, la taille varie légèrement, la longueur du fémur des pédipalpes peut ainsi varier de 0,39 mm à 0,47 mm (♂). Surprenante est la co-existence de deux espèces (*canariensis* et



Figs 11-12 : *Calocheirus atopos* Chamberlin, ♂ holotype; 11 : pédipalpe; 12 : disposition des trichobothries (chétotaxie des pédipalpes incomplète).

*mirus*) sur l'île de Gomera et, peut-être, dans le même biotope, mais *canariensis* pourrait, sur cette île, coloniser plutôt les régions en altitude, *mirus*, par contre, vivrait dans des régions plus basses. Mais le matériel à disposition n'est pas assez abondant pour confirmer ou infirmer cette supposition.

### Remerciements

Je tiens à remercier ici les collègues qui m'ont soit confié l'étude de leurs collections, soit prêté aimablement des spécimens-types sous leur responsabilité : Mme J. HEURTAULT (Mus. Paris) et MM. J. GRUBER (Mus. Vienne), P.D. HILLYARD (Brit. Mus. Nat. Hist.), P. OROMI (Ténériffe) et J. WUNDERLICH (Straubenhardt).

### Bibliographie

- BEIER, M., 1963. - Die Pseudoscorpioniden-Fauna Israels und einiger angrenzender Gebiete. *Israel J. Zool.* 12: 183-212.
- BEIER, M., 1965. - Ergebnisse der von Dr. O. Paget und Dr. E. Kritscher auf Rhodos durchgeführten zoologischen Exkursionen. Teil XI. Pseudoscorpionidea. *Annl natur. hist. Mus. Wien* 68: 631-633.
- CHAMBERLIN, J.C., 1930. - A Synoptic Classification of the False Scorpions or Chelaspinnners, with a Report on a Cosmopolitan Collection of the same. - Part II. The Diplosphyronida (Arachnida-Chelonethida). *Ann. Mag. nat. Hist.* ser. 10, 5(1): 585-620.
- CHAMBERLIN, J.C., 1931. - The Arachnid Order Chelonethida. *Stanford Univ. Publ., Biol. Sci.*, 7(1): 284 pp.
- MAHNERT, V., 1980. - Arachnids of Saudi Arabia. Pseudoscorpiones. *Fauna of Saudi Arabia* 2: 32-48.
- MUCHMORE, W.B., 1970. - Pseudoscorpions from Florida and the Caribbean area. 7. Floridian Diplosphyronids. *Fla Entomol.* 62(3): 193-213.
- MUCHMORE, W.B., 1984. - Pseudoscorpions from Florida and the Caribbean area. 13. New species of *Tyrannochthonius* and *Paraliochthonius* from the Bahamas, with discussion of the genera (Chthoniidae). *Fla Entomol.* 67(1): 119-126.

★ ★ ★ ★ ★